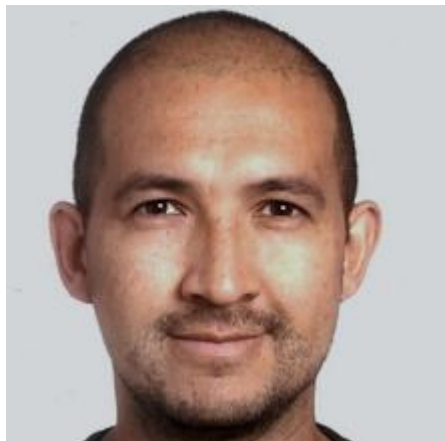




## Alexander Araya



**RIGHTS UP - The right to the city and the ambivalence of tourism: a comparative approach to media discourses and social movements' dissent in Venice, Amsterdam and Barcelona.**

Alexander Araya è un ricercatore, sociologo freelance e consulente in comunicazione del Costa Rica; ha lavorato due anni presso il Dipartimento di Studi Linguistici e Culturali Comparati, sotto la supervisione della Prof.ssa Francesca Coin. Il suo progetto si è concentrato sul diritto alla città, analizzando il ruolo ambivalente del turismo, seguendo proteste e movimenti sociali che reclamano l'accesso alla propria città e alle sue risorse. I casi studio sono stati Venezia, Amsterdam e Barcellona al fine di ottenere una migliore comprensione del fabbisogno delle comunità locali europee con un impatto a livello di policy-making.

## Andrea Berardi



**EUTERPE - European TERm Premium Estimation**

Il progetto affrontava un tema rilevante per le autorità monetarie: l'identificazione in tempo reale di alcune variabili non osservabili che determinano i movimenti dei tassi di interesse. In particolare, si focalizza sulla stima del term premium, una misura della rischiosità dell'investimento in titoli di stato. Lo scopo del progetto, sviluppato presso il Dipartimento di Economia con la supervisione della Professoressa Monica Billio, consisteva nell'implementare un sistema innovativo in grado di dotare le autorità monetarie europee di un nuovo strumento analitico per le loro decisioni di politica monetaria e che si prestasse a varie applicazioni nel settore finanziario. Andrea Berardi, ex professore di finanza quantitativa, ha ripreso la sua carriera accademica dopo un'esperienza come direttore finanziario nell'industria farmaceutica svizzera.



## Pascal Bohleber



### **GOLD-ICE - Next generation analysis of the oldest ice core layers**

Archivi climatici come le carote di ghiaccio polare permettono di studiare le dinamiche del nostro sistema terrestre prepararci ai cambiamenti climatici futuri. Tuttavia, c'è ancora molto da apprendere dai più antichi e sottili strati glaciali dell'Antartide, che richiedono un'analisi senza precedenti. Proprio per rispondere a questa sfida, Pascal Bohleber ha sfruttato la Laser-Ablation Inductively-Coupled Plasma Mass Spectrometry (LA-ICP-MS) per un'analisi di massima risoluzione. Analizzando campioni paleoclimatici in strati profondi di ghiaccio polare non ancora utilizzati, ha potuto impiegare i risultati nell'ambito di futuri progetti di carotaggio dei ghiacci. Pascal Bohleber ha lavorato con il Prof. Carlo Barbante presso il Dipartimento di Scienze Ambientali, Informatica e Statistica.

## Thomas R.P. Coward



### **ILLR - Intellectual Life and Learning on Rhodes (168BC-AD44)**

Thomas Coward ha conseguito il dottorato presso il King's College di Londra. Attualmente è Professore a contratto in Studi Classici presso la George Mason University. I suoi principali interessi sono la poesia e la musica greca, la cultura antica e i testi e gli autori di frammenti. La sua ricerca ha dimostrato il ruolo cruciale di Rodi, tuttora sottostimato, nell'economia della conoscenza del Mediterraneo greco-romano. Ha analizzato tutte le forme e i partecipanti della vita intellettuale di Rodi, e il loro impatto ed eredità, mostrando la trasformazione dell'isola e il suo passaggio da un potere prevalentemente economico e politico a uno culturale. Il suo supervisore è stato il Prof. Ettore Cingano, presso il Dipartimento di Studi Umanistici.

## Marco Faini



### **BIVIUM - Standing at the Crossroads: Doubt in Early Modern Italy (1500-1560)**

Studioso di storia e letteratura del Rinascimento italiano, Marco Faini ha trascorso i primi due anni a Toronto e l'anno finale a Ca' Foscari. Ha lavorato ad una storia sociale del dubbio nel Cinquecento: in un periodo di tumultuosa evoluzione culturale, politica e religiosa, in cui le idee tradizionali entrano in crisi e il concetto stesso di verità viene messo in discussione. Ha analizzato la natura e i limiti di questa condizione di incertezza, esplorando come il dubbio veniva concettualizzato, visualizzato e messo in pratica in diversi contesti sociali e generi letterari. Il suo supervisor è stato il Prof. Marco Sgarbi nel Dipartimento di Filosofia e Beni Culturali.



## Animesh Gain



### **SECurITY - Social-ECological Interdependencies in TransboundarY water resources systems.**

Già insignito del premio Outstanding Young Scientist della European Geosciences Union (EGU) e della fellowship Alexander von Humboldt, durante la Marie Curie Global Fellowship, ha lavorato alla valutazione delle interdipendenze uomo-acqua dei bacini fluviali internazionali, con l'obiettivo di rafforzare la cooperazione transnazionale. Durante la outgoing phase è stato ospitato per due anni al Massachusetts Institute of Technology (MIT), con il Prof. Susskind (Environmental Policy & Planning Group) e durante la fase di ritorno a Ca' Foscari ha collaborato con il Prof. Giupponi (Dipartimento di Economia).

## Edoardo Gerlini



### **WHEREAL - World Heritage and East Asian Literature – Sinitic writings in Japan as Literary Heritage**

Il progetto di Edoardo Gerlini prevedeva una fase di due anni presso la Waseda University in Giappone e un anno a Ca' Foscari presso il Dipartimento di Studi sull'Asia e sull'Africa Mediterranea, sotto la supervisione del Prof. Bonaventura Ruperti. La sua ricerca si è concentrata sui testi pre-moderni della letteratura giapponese, in particolare i cosiddetti scritti sinitici o sino-giapponesi, che costituiscono una parte importante del patrimonio culturale condiviso dell'Asia orientale, dove il cinese classico era la lingua della cultura e della diplomazia del Sub-continente, almeno fino al XIX secolo. L'obiettivo era formulare una nuova definizione di "patrimonio letterario" come alternativa alla dicotomia patrimonio culturale tangibile/intangibile dell'UNESCO, attraverso un approccio interdisciplinare che teneva conto dei diversi dibattiti sulla proprietà intellettuale e l'autorialità.

## Elena Ghezzi



### **REFIND - Remote strategies for fossil finding: multispectral images and species distributional modelling applications for large-scale palaeontological surveys**

Paleontologa dei vertebrati specializzata nello studio dei carnivori europei, Elena Ghezzi è stata ospite dell'Università dell'Oregon per due anni, per poi rientrare a Venezia. Tramite l'analisi computerizzata di immagini satellitari multispettrali e ad alta risoluzione è andata alla ricerca di fossili di mammiferi, cetacei estinti e dinosauri, esposti in superficie in aree desertiche. Inoltre, ha applicato nuovi strumenti per l'analisi territoriale con il fine di ricostruire la distribuzione geografica di specie ormai estinte, sotto la supervisione del Prof. Stefano Malavasi del Dipartimento di Scienze Ambientali, Informatica e Statistica.



## Ahmad Guliyev

### **SAFVEN - West meets East in Venice: Cross-cultural interactions and reciprocal influences between the Safavids and Venetians**



Ahmad Guliyev, proveniente dalla Azerbaijan National Academy of Sciences, ha studiato il significato della comunicazione simbolica, del rituale e della cerimonia nelle relazioni diplomatiche safavide-veneziane. Lo studio ha fatto luce sui significati culturali e politici dei doni, sulla reciprocità negli scambi di doni, sulle connessioni tra i doni e le identità, sugli aspetti istituzionali, cerimoniali ed economici degli scambi di materiali negli incontri diplomatici veneziani di Safavid. Ricostruire le vite e le esperienze quotidiane dei primi diplomatici moderni è servito a comprendere meglio gli aspetti sociali della diplomazia e la pratica della diplomazia in diversi contesti culturali in quel periodo. Il progetto è stato supervisionato dalla Prof.ssa Maria Pia Pedani presso il Dipartimento di Studi sull'Asia e sull'Africa Mediterranea.

## Carlotta Minnella

### **SWP - Shaming States: Social Sanction and State Behaviour In World Politics**



Carlotta Minnella ha svolto la sua ricerca presso la Duke University e il Dipartimento di Filosofia e Beni Culturali di Ca' Foscari, con la supervisione del Prof. Matteo Legrenzi. L'obiettivo del progetto, situato nell'ambito della teoria delle relazioni internazionali, era analizzare la reazione degli Stati nei confronti delle campagne internazionali di 'naming e shaming', campagne cioè volte a rendere di pubblico dominio comportamenti non conformi a leggi e responsabilità internazionali, attraverso la pubblicazione di valutazioni, rapporti, richiami e denunce. Il progetto ha esaminato le reazioni di governi, burocrazie e opinione pubblica in tre Paesi sui temi del rispetto dei diritti umani nella lotta al terrorismo, ius in bello e protezione delle popolazioni civili, percezioni di prestigio e potere internazionale.

## Nicole Tabasso

### **ION - Information Diffusion on Networks**



Nicole Tabasso ha svolto il suo progetto a Ca' Foscari, nel Dipartimento di Economia, sotto la supervisione del Prof. Sergio Currarini. Il progetto esaminava ciò che spinge la diffusione delle false notizie e il motivo per cui sembrano essere così difficili da sradicare. L'attenzione particolare è stata sul ruolo che giocano i modelli di interazione tra le persone: le persone fanno parte di una rete di comunicazione e chi parla con chi, e quanto spesso, svolge un ruolo cruciale nella diffusione delle informazioni, sia vere che false. Aumentando la comprensione dei fattori che traggono beneficio dalla diffusione di false notizie e disinformazione,



il progetto mirava ad aiutare nella lotta contro la disinformazione digitale di massa.

## **Carlos Vara Sánchez**



### **ENAMARE - Enactive model of aesthetic experience through rhythm and entrainment**

Il progetto ha esaminato la componente estetica della percezione attraverso un approccio interdisciplinare basato su filosofia, neuroscienze e biologia. Nello specifico, il suo progetto ha esplorato l'interazione tra i ritmi ambientali e del corpo, mediati dal fenomeno dell'entrainment. Il suo scopo era quello di elaborare un modello che utilizzasse strumenti concettuali provenienti dalla teoria dei sistemi dinamici, per acquisire una migliore comprensione di come l'uomo si sincronizza al mondo, e le relative conseguenze. Il progetto si è svolto presso il Dipartimento di Filosofia e Beni Culturali, sotto la supervisione della Prof.ssa. Roberta Dreon.

## **Andrea-Bianka Znorovszky**



### **MARIA - Marian Apocryphal Representations in Art: From Hagiographic Collections to Church Space and Liturgy in Fourteenth-to-Sixteenth-Century France**

Andrea-Bianca Znorovszky si è occupata del contributo della liturgia e della tradizione liturgica nella diffusione delle rappresentazioni mariane apocriefe e della loro transizione da collezioni agiografiche, allo spazio della chiesa. Il suo progetto ha dimostrato inoltre il ruolo fondamentale del materiale apocrifo per lo sviluppo dell'iconografia mariana e, implicitamente, della tradizione della chiesa europea. Il progetto è stato svolto presso il Dipartimento di Studi Umanistici sotto la supervisione della Prof.ssa Flavia De Rubeis.



## Anna Rosinska



### **MAJORdom - Intersections of class and ethnicity in paid domestic and care work: theoretical development and policy recommendations based on the study of 'majority workers' in Italy and in the USA**

Grazie alla sua Global Fellowship, Anna Rosinska ha lavorato presso l'Università del Massachusetts e a Ca' Foscari, nel Dipartimento di Filosofia e Beni Culturali, sotto la supervisione della Prof.ssa Sabrina Marchetti. MAJORdom ha esaminato le situazioni di lavoro in ambito domestico e delle/dei caregiver (addetti/e alle pulizie, baby sitter, assistenti agli anziani) che sono membri di maggioranze etniche e/o razziali in un determinato paese. Infatti, questi lavoratori sono trascurati nei dibattiti che riguardano minoranze e migranti in questo settore. La ricerca è stata svolta negli Stati Uniti e in Italia, paesi in cui il loro ruolo sta crescendo; intervistando dipendenti e datori di lavoro, nonché esperti, oltre ad ottenere dati statistici e analisi politiche. I risultati hanno contribuito a capire il ruolo di genere, razza, etnia e classe nelle disuguaglianze contemporanee.