



## **Bilge Yabanci**



### **CRAFT - To Craft an Authoritarian Regime: Politicization of Civil Society and the Judiciary in Turkey**

I regimi politici ibridi caratterizzati da una limitata democrazia e forti tendenze autoritarie sono in ascesa nel mondo. La società civile e il sistema giudiziario ne diventano uno strumento di controllo sociale e di costruzione del consenso. Il progetto CRAFT propone un nuovo approccio per studiare le dinamiche di creazione di un regime ibrido, attraverso il concetto di politicizzazione della società civile e del sistema giudiziario. In particolare il progetto si è concentrato sulla Turchia e sul partito Justice and Development Party (AKP) dal 2002 ad oggi, con un approccio multidisciplinare utilizzando indagini etnografiche sul campo, interviste e analisi quantitative. Bilge Yabanci ha lavorato presso il Dipartimento di Filosofia e Beni Culturali con il Prof. Matteo Legrenzi.

## **Antonella Diana**

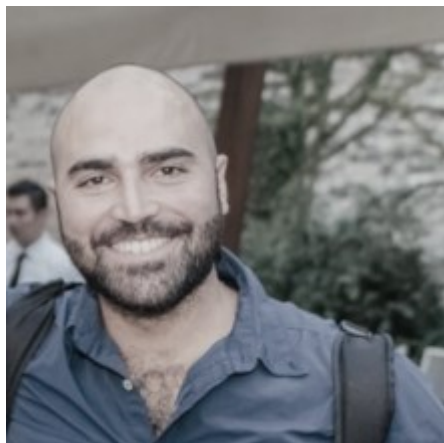


### **URBAN\_CHINA: Urbanization in China's Southwestern Borderlands. The case of Jinghong, Xishuangbanna**

Antonella è un'antropologa delle culture e delle società della Cina e del Sud-est Asiatico continentale. Il suo progetto di ricerca ha indagato le dinamiche spaziali, sociali e soggettive dell'urbanizzazione non-metropolitana e non-industriale alla periferia della Cina sud-occidentale nel periodo post-socialista. Studiando la città di Jinghong, emergente capitale della prefettura multi-etnica del Xishuangbanna, si è concentrata in particolare sui quartieri di etnia minoritaria Tai. Questo studio interdisciplinare sull'urbanizzazione di confine ha gettato nuova luce sui rapporti esistenti tra la produzione dello spazio abitato e l'esercizio del potere politico, sulle relazioni tra stato e gruppi etnici minoritari, e tra questi ultimi e il gruppo etnico maggioritario Han, oltre che sul legame tra centro e periferia nella Cina contemporanea. Antonella Diana ha svolto il progetto di ricerca presso l'Università di Sassari e Ca' Foscari (Dipartimento di Studi sull'Asia e sull'Africa Mediterranea, sotto la supervisione della Prof.ssa Laura De Giorgi), in collaborazione con l'Università IUAV di Venezia.



## Federico Dallo



### **PIONEER - OPen Wireless OzoNe SEnsor NETwoRk for smart environmental monitoring of remote areas: crossing the Alps along the 12th east meridian on the trail Munich Venice**

Federico Dallo, chimico, lavora nello sviluppo di metodi analitici quantitativi per la valutazione dell'inquinamento atmosferico in aree remote. Obiettivo del suo progetto è stato lo sviluppo di una nuova tipologia di stazioni osservative autonome low-cost di supporto alle reti osservative tradizionali e satellitari. Gli osservatori atmosferici sono infatti la principale fonte di dati per la meteorologia e la climatologia, in particolare in aree remote come quelle polari e in alta; tuttavia il loro monitoraggio è ad oggi molto complesso e costoso. Il progetto di Dallo ha permesso di costruire la prima rete di monitoraggio low-cost per lo studio di fenomeni di trasporto transfrontaliero di inquinanti attraversando le Alpi orientali. Il progetto è stato sviluppato in collaborazione con l'Università di Berkeley e con l'Istituto di Scienze dell'atmosfera e del clima del CNR di Bologna, sotto la supervisione cafoscarina del Prof. Carlo Barbante al Dipartimento di Scienze Ambientali.

## Linda Armano



### **DiaETHICS - Map value transformations in a consumer research: sensory experiences and cultural interpretations shape concepts of “ethical diamond” and “mining work ethic” in a global interconnection**

Linda Armano ha ripercorso le interpretazioni culturali che, dalla miniera alla vendita al dettaglio, arricchiscono il valore etico dei diamanti. Il suo progetto ha sviluppato una ricerca etnografica nella miniera di diamanti di Diavik in Canada e in una gioielleria italiana. Attraverso un approccio etnografico multi-situato, Linda ha analizzato il modo in cui il concetto di diamante etico e l'idea di etica del lavoro vengono interpretati culturalmente da minatori, clienti e gioiellieri. I referenti di Linda sono stati il Prof. Vladi Finotto del Dipartimento di Management dell'Università Ca' Foscari e la Prof.ssa Annamma Joy del Dipartimento di Management dell'Università di British Columbia, in Canada, dove Linda ha sviluppato per due anni la sua ricerca.



## Elena Bacchin



### **Political Prisoners - a transnational question in 19th century Italy**

Questo progetto di ricerca è un'indagine storica transnazionale che esamina il ruolo internazionale e le rappresentazioni dei prigionieri politici italiani durante il XIX secolo. L'obiettivo è stato investigare come e in quale misura i prigionieri politici hanno rappresentato figure-chiave nella costruzione degli studi sul nazionalismo italiano tanto quanto nella comprensione estera dell'impegno per il Risorgimento. Il progetto ha offerto un nuovo approccio allo studio della reclusione politica, sottolineando la sua dimensione internazionale e umanitaria. Infine, la ricerca ha analizzato l'evoluzione storica della sensibilità europea e dell'impegno verso i detenuti politici, i rifugiati e le persone perseguitate per le loro opinioni politiche, e dell'evoluzione della protezione internazionale e delle dissertazioni umanitarie. La ricerca di Elena Bacchin si è svolta per due anni alla Columbia University di New York, e successivamente al Dipartimento di Studi Umanistici di Ca' Foscari, sotto la supervisione del Prof. Simon Levis Sullam.

## Matteo Benussi



### **MeMuRu - Places of Remembrance in Muslim Russia: Islamic Heritage and Moral Landscapes**

Con questo progetto è stata realizzata una mappa dei luoghi della memoria islamici della regione del Volga (Russia centrale), attraverso un'analisi della vita sociale, politica e affettiva di tali siti. Recentemente i musulmani russi hanno infatti intrapreso una riscoperta del ricco patrimonio islamico russo, che tuttavia rimane poco studiato. Il progetto di ricerca puntava a colmare questa lacuna conoscitiva focalizzandosi direttamente sui luoghi in cui il risveglio islamico post-sovietico si manifestava. Questo progetto ha contribuito a dibattiti sul post-socialismo, il concetto di persona nell'islam, la produzione della memoria, le relazioni tra stato e islam in Russia, e le manifestazioni spaziali della vita religiosa tra musulmani euroasiatici. Matteo Benussi è un antropologo, ha trascorso i primi due anni all'Università di Princeton, prima di concludere il suo progetto al Dipartimento di Studi Umanistici di Ca' Foscari con il Prof. Gianluca Ligi.



## **Cristina Blanco Sío-López**



### **NAVSCHEN - Navigating Schengen. Historical Challenges and Potentialities of the EU Free Movement of Persons, 1985-2015**

Il progetto di ricerca è stato realizzato presso il Centro di studi europei (ESC) – Centro d'eccellenza Jean Monnet (JMEUCE) dell'Università di Pittsburgh per i primi due anni e, successivamente, a Ca' Foscari, presso il Dipartimento di Filosofia e Beni Culturali, sotto la supervisione del Prof. Matteo Legrenzi, al fine di condurre la prima analisi storica sulle radici, i dibattiti e le condizioni transnazionali per l'implementazione della libera circolazione di persone all'interno dell'UE. Il progetto NAVSCHEN ha esaminato il valore critico di questa eredità normativa per affrontare le attuali sfide dei diritti di mobilità umana nel processo di integrazione europea, compresi i suoi riverberi sulla governance globale.

## **Tamar Blickstein**



### **LANLOSS - Landscapes of Loss: Mapping the Affective Experience of Deforestation Among Diverse Social Groups in the South American Chaco**

Il progetto di ricerca LANLOSS ha preso in considerazione la vita affettiva dei disordini popolari a tema ambientale causati dall'agro-business e dalla deforestazione dei boschi del Gran Chaco, in Sud-America. La ricercar ha valutato poi l'impatto di questi processi sull'eredità del colonialismo nella regione. Il progetto si è valso di collaborazioni interdisciplinari tra esperti del clima e bio-geografi di Berlino e in Argentina. Blickstein ha studiato a Ca' Foscari presso il Dipartimento di Studi Umanistici, con la supervisione della Prof.ssa Valentina Bonifacio.

## **Andrea Brazzoduro**



### **The Damned - Algeria, Antifascism, and the Third Worldism. An anticolonial genealogy of the Western European New Left (Algeria, France, Italy, 1957-1975)**

Il progetto di ricerca proponeva un nuovo studio della genealogia della Nuova Sinistra nell'Europa Occidentale da metà anni '50 a metà anni '70. Il progetto ricollocava la geografia politica europea per includere lo spazio (post) coloniale, e ristabilire l'influenza storica della Guerra d'Indipendenza algerina (1954-1962) nella genealogia delle nuove culture politiche, nate durante gli anni '60, associando così un rinnovato antifascismo alle lotte anticoloniali. Dopo due anni all'Università di Tlemcen (Algeria), Andrea Brazzoduro ha proseguito la sua ricerca al Dipartimento di Filosofia e Beni Culturali, sotto la supervisione del Prof. Matteo Legrenzi.



## Monia Chies



### **HYSOTIB - Global dynamics of hydro-sociality in river heritage landscapes of the Qinghai Tibetan Plateau**

Monia Chies è un'antropologa con specializzazione in Sinologia e Studi tibetani. Il suo progetto di ricerca si è concentrato sulle dinamiche socio-culturali connesse con la gestione del patrimonio fluviale della regione del Qinghai (Cina), ovvero nella cosiddetta "Asia's water tower" che comprende le sorgenti del fiume Giallo, del fiume Azzurro e del Mekong. Ha trascorso due anni all'università di Auckland (Nuova Zelanda) per specializzarsi in scienze fluviali e un anno a Ca' Foscari presso il Dipartimento di Economia dove, sotto la supervisione del Prof. Francesco Vallerani, ha approfondito le tematiche di patrimonio fluviale nell'ambito del Global Network of Water Museums (IHP-UNESCO).

## Matteo Cosci



### **SN1604 - The Ophiucus Supernova: Post-Aristotelian Stargazing in the European Context (1604-1654)**

Matteo Cosci, storico della filosofia, ha lavorato su Aristotele, Galileo e sulla storia dell'aristotelismo vernacolare. Il suo progetto di ricerca SN1604 si concentrava sulla cosiddetta "supernova di Keplero", l'ultima supernova che fu visibile a occhio nudo dalla Terra e che, per cinque decenni dalla prima apparizione nel 1604, divenne uno dei principali campi di battaglia speculativi di opposte concezioni dell'universo. L'inaspettata esplosione della supernova nei cieli europei condizionò lo sviluppo del più tardo pensiero cosmologico rinascimentale. La ricerca ha esaminato il fenomeno da un punto di vista storico, filosofico e culturale con l'assistenza di un team di astronomi specializzati, di base all'università di Jena in Germania. La prima parte del progetto è stata svolta presso il Dipartimento di Storia della Scienza dell'Università dell'Oklahoma in collaborazione con la Catholic University, Washington D.C.; la seconda parte ha avuto luogo al Dipartimento di Filosofia e Beni Culturali di Ca' Foscari con la supervisione del Prof. Marco Sgarbi.



## Federico D'Onofrio



### **FARMACCOUNTA - Farm Accountancy Data as a Source for the History of European Agriculture**

Il progetto ha esaminato i dati di contabilità agricola raccolti dall'Istituto Internazionale di Agricoltura durante il periodo interbellico, per attestarne l'utilità ai fini dell'analisi dei trend globali nell'agricoltura durante la Grande Depressione, ponendo le basi per la creazione di un database dei dati di contabilità agricola. Il progetto ha contribuito a comprendere l'impatto che hanno avuto protezionismo, network transnazionali e organizzazione internazionali durante il periodo interbellico, una fase di tensione economica internazionale in parte somigliante al tempo odierno. Lo storico economico Federico D'Onofrio è stato accolto a Ca' Foscari dal Dipartimento di Management, supervisionato dal Prof. Giovanni Favero.

## Marinella Davide



### **ACTION - Assessing Climate Transltion OptioNs: policy vs impacts**

Il progetto mirava ad accrescere la trasparenza e la comparabilità delle politiche climatiche, offrendo indicazioni sull'equità della transizione verso lo sviluppo sostenibile. L'approccio pledge-and-review (impegno e riesame), avviato con l'Accordo di Parigi, richiede infatti l'utilizzo di nuovi, sistematici strumenti per valutare l'impegno dei Paesi verso il raggiungimento degli obiettivi globali, tenendo in considerazione le specificità nazionali. Attingendo da diverse discipline (politiche pubbliche, economia dei cambiamenti climatici e scienze del clima) ACTION ha sviluppato un approccio quantitativo per valutare empiricamente le politiche climatiche nazionali in termini di ambizione, determinanti ed effetti economici. La ricerca è stata realizzata tra la Kennedy School of Government dell'Università di Harvard e l'Università Ca' Foscari, sotto la supervisione della Prof.ssa De Cian.



## Matteo Favaretto



### **InProV - An inventory of the prosimetra in vulgar tongue in the early centuries of Italian Literature (1250-1500)**

Il progetto InProV mirava a fornire un catalogo dei testi misti di prosa e versi (prosimetri) scritti in volgare dal XIII alla fine del XV secolo. Ne sono due celebri esempi la "Vita Nova" di Dante e l' "Arcadia" di Sannazaro. L'analisi dei prosimetri inclusi nel catalogo ha consentito di acquisire una maggiore comprensione dell'impiego di questa forma ibrida nei primi secoli della letteratura italiana quando essa rappresentava una terza alternativa alla tradizione in versi o in prosa prima di divenire un mero esercizio letterario. Matteo Favaretto è un filologo e un esperto di letteratura italiana. Ha svolto la sua ricerca nei primi due anni all'Università di Notre Dame in Indiana, U.S.A., per poi spostarsi al Dipartimento di Studi Umanistici di Ca' Foscari, seguito dal Prof. Tiziano Zanato.

## Anna Gasperini



### **FED - Feeding, Educating, Dieting: a Transnational Approach to Nutrition Discourses in Children's Narratives (Britain and Italy, 1850-1900)**

Anna Gasperini è un'esperta di narrativa e cultura Vittoriana e storia della medicina. Guidata dalla Prof.ssa Laura Tosi, ha condotto a Ca' Foscari una ricerca sul cibo nella letteratura per bambini tardo-Ottocentesca in Inghilterra e in Italia. Il progetto, intitolato "FED" (letteralmente: "nutrito"), paragona immagini di mal/nutrizione in narrative di autori inglesi quali Dickens, Burnett, e Carroll, e italiani, quali Capuana, Collodi, e De Amicis. L'obiettivo è stato portare alla luce il carattere trans/nazionale dei discorsi ottocenteschi sulla nutrizione infantile come problema sanitario e la loro circolazione attraverso la narrativa, esaminando i valori al contempo globali e locali, connessi a questioni di genere e di gerarchie sociali, promossi da questi "racconti di mal/nutrizione".



## Ali Kharrazi



### **CIFTRESS - Climatic Impact on Food Trade RESilience and Security**

Il cambiamento climatico globale sta irreversibilmente danneggiando le rese dei raccolti e minaccia la sicurezza alimentare dell'umanità e la resilienza delle colture. In precedenza, la ricerca si focalizzava sull'adattamento agricolo regionale, mentre le opportunità e la vulnerabilità delle reti di commercio restavano inesplorate. CIFTRESS ha esaminato congiuntamente il cambiamento climatico, agroambientale ed economico delle topologie della rete commerciale di cinque prodotti di base, ovvero riso, mais, grano orzo e soia, fino al 2050, in Europa e nell'area mediterranea. I risultati di questa ricerca erano volti ad aumentare la capacità di interpretare i rapporti indiretti del flusso di scambi degli impatti climatici sul commercio del cibo di base connesso alle nozioni di resilienze e sicurezza del cibo. Ali Kharrazi ha svolto il suo lavoro tra il Dipartimento di Studi Ambientali, Informatica e Statistica di Ca' Foscari e il Centro Euro-Mediterraneo sui Cambiamenti Climatici, supervisionato dal Prof. Carlo Carraro.

## Urška Lampe



### **IT-POW FAMILIES - families and memories of Italian prisoners of war in Yugoslavia after World War II**

Sotto la supervisione del Prof. Alessandro Casellato del Dipartimento di Studi Umanistici di Ca' Foscari, Urška Lampe ha studiato la grande storia dei prigionieri di guerra italiani in Jugoslavia dopo la Seconda Guerra Mondiale, attraverso alcuni casi-studio "minori" incentrati su tre storie di famiglie diverse, usando il paradigma della microstoria, della metodologia della storia orale e degli strumenti della public history. Tra gli obiettivi del progetto, un'efficace promozione dei risultati nella società non-accademica, attraverso una mostra interattiva all'aperto in tre lingue (inglese, italiano e sloveno).





## Luca Lombardo



### **VERTEXCULT - Vernacular Textual Cultures in Dante's Tuscany: Education and Literary Practices in Context**

Il progetto consisteva in uno studio sistematico dei testi letterari in volgare utilizzati per l'educazione intellettuale dei laici nella Toscana nord-occidentale tra la metà del XIII e i primi vent'anni del XIV secolo, al fine di chiarire il contesto culturale nel quale è maturata la formazione di Dante a Firenze. Il dantista e italianista Luca Lombardo si è concentrato sulla letteratura dottrinale fiorita nell'Italia del tardo Medioevo, spesso inedita e di rado oggetto di studi critici complessivi. Il progetto si è svolto per i primi due anni all'Università di Toronto in Canada e per il terzo anno a Ca' Foscari, presso il Dipartimento di Studi Umanistici con il Prof. Tiziano Zanato.

## Niccolò Maffezzoli



### **ICELEARNING - Artificial Intelligence techniques for ice core analyses**

La storia del clima della terra può essere ricostruita analizzando le carote di ghiaccio, sezioni cilindriche estratte dalle calotte polari in Antartide o in Groenlandia, o da ghiacciai alpini. Tra le impurità che vi si ritrovano depositate vi sono particelle insolubili come polvere minerale, particelle vulcaniche o particelle di origine biologica quali pollini e alghe. Rilevare queste particelle è cruciale per capire le condizioni passate e le interazioni tra i principali attori del sistema climatico: l'atmosfera, la biosfera e gli oceani. A Ca' Foscari, Niccolò Maffezzoli ha sviluppato una tecnica per rilevare automaticamente particolato insolubile nelle carote di ghiaccio, basata su Intelligenza Artificiale e Pattern Recognition. Niccolò Maffezzoli ha lavorato con il Prof. Carlo Barbante al Dipartimento di Scienze Ambientali, Informatica e Statistica.

## Chiara Mannoni



### **LawLove - The origins of the legal protection of the heritage. Legislation on the safeguard of monuments and artworks issued in 15th- to 18th-century Europe**

LawLove ha analizzato le prime legislazioni di tutela di monumenti e manufatti artistici pubblicate negli stati d'Europa in epoca moderna e pre-moderna (primo Quattrocento - tardo Settecento). L'analisi comparativa di tali regolamenti in un approccio giuridico e storico-artistico ha consentito di valutare i sistemi istituiti per amministrare, proteggere, supervisionare, conservare, classificare e catalogare ciò che al tempo era considerato "patrimonio artistico" nelle varie regioni Europee. Nella prospettiva di promuovere un protocollo condiviso per catalogare e proteggere il patrimonio artistico in UE, LawLove ha creato una prima storia della legislazione di tutela dei manufatti artistici in



## Meet our Marie Sklodowska-Curie fellows 2018

Europa. Chiara Mannoni, per tre anni presso il Dipartimento di Filosofia e Beni Culturali di Ca' Foscari, ha sviluppato questa ricerca sulle origini della protezione legale dell'eredità culturale e artistica insieme alla Prof.ssa Chiara Piva.

### Sabrina Minuzzi



#### **MAT-MED - Materia Medica in Transit. The Transforming Knowledge of Healing Plants**

Il progetto ha studiato la "Materia Medica" – ovvero l'insieme di conoscenze delle proprietà medicinali principalmente delle piante, ma anche di alcuni animali e minerali – in circolazione nell'Italia del XVI-XVII secolo. Con un'ottica interdisciplinare che abbraccia la storia della scienza e la storia del libro, "MAT-MED in Transit" ha utilizzato libri e documenti d'archivio che trattano di Materia Medica per ricostruire pratiche terapeutiche diffuse non solo e non tanto fra i professionisti (medici e specialisti) quanto fra le persone comuni, con lo scopo ultimo di aumentare la nostra stessa consapevolezza del valore della Natura come risorsa per la nostra vita di ogni giorno. Sabrina Minuzzi è una storica ed esperta di libri antichi e storia della medicina. Minuzzi ha sviluppato questa ricerca tra la Brown University (USA) e il Dipartimento di Studi Umanistici a Ca' Foscari, sotto la supervisione del Prof. Mario Infelise.



## Maria Chiara Rioli



### **REL-NET - Entangled Interfaith Identities and Relations from the Mediterranean to the United States: The St James Association and its Transnational Christian-Jewish Network in the Israeli-Palestinian Conflict**

Le identità religiose, negli anni rimescolate, e le relazioni interreligiose rappresentano uno dei fenomeni più cruciali e più discussi nel XXI secolo. Il ritorno della dimensione religiosa nel mondo è sempre più evidente, soprattutto nelle crescenti implicazioni religiose delle guerre moderne e contemporanee. Il progetto affrontava quindi questi problemi globali, attraverso l'analisi di un caso-studio significativo tralasciato nella storiografia: la storia dei collegamenti transnazionali cristiano-ebraici tra Israele, la Palestina, il Medio Oriente, l'Europa e gli Stati Uniti d'America, dopo la fondazione dello Stato d'Israele nel 1948. Maria Chiara Rioli ha svolto la sua ricerca dapprima alla Fordham University di New York e in seguito al Dipartimento di Studi Asiatici e Nordafricani di Ca' Foscari, sotto la supervisione della Prof.ssa Marcella Simoni.

## Mattia Zangari



### **WoMent - 'Mad for Him'. Women, Religion and Mental Illness in the Late Middle Ages and in the Early Modern Age**

WoMent si proponeva di analizzare testi agiografici di donne considerate mistiche, sante o beate, vissute fra il tardo Medioevo e la prima età moderna. La ricerca puntava a dimostrare come le esperienze religiose estreme di alcune donne (esperienze quali estasi, visioni e varie sensazioni fisiche) andrebbero attribuite non a esperienze legate al trascendente, bensì a malattie mentali oggi ampiamente studiate. Il progetto ha indagato cinque casi di malattia mentale all'interno dei testi agiografici e auto-agiografici di sei sante donne. Il progetto è partito dall'analisi dei testi, alla quale è seguita un'analisi delle fonti iconografiche. Mattia Zangari ha trascorso due anni presso l'Università Urbaniana di Città del Vaticano per poi trasferirsi al Dipartimento di Studi Umanistici a Ca' Foscari, con la supervisione del Prof. Antonio Montefusco.