



Università
Ca' Foscari
Venezia




Guida all'Assicurazione della Qualità a Ca' Foscari

A cura dell'Ufficio Valutazione
Anno 2026

INDICE

| | |
|-------------------------------------|-------|
| L'Assicurazione della Qualità | p. 3 |
| Gli attori del Sistema di AQ | p. 13 |
| I documenti dei processi AQ | p. 20 |
| Bibliografia | p. 32 |
| Glossario AQ | p. 32 |

LEGENDA COLORI

-  Attori
-  Documenti AQ
-  Processi e requisiti

L'Assicurazione della Qualità

IL SISTEMA A.V.A. IN ITALIA

La **Qualità** è il grado con cui gli Atenei realizzano i propri obiettivi didattici, scientifici e di terza missione, con lo scopo di:

- creare una vasta base di conoscenze avanzate;
- partecipare ed essere di stimolo alla ricerca e all'innovazione;
- preparare gli studenti e le studentesse ad una cittadinanza attiva e al loro futuro ruolo nella società;
- accompagnare il loro percorso culturale in armonia con le loro motivazioni, aspettative e prospettive personali.

In Italia l'Agenzia Nazionale di Valutazione del Sistema Universitario e della Ricerca (ANVUR) sovrintende al sistema pubblico nazionale di valutazione della qualità delle università e degli enti di ricerca e definisce criteri, modalità di verifica e indicatori di qualità dei corsi di studio, dei corsi di dottorato di ricerca, dei dipartimenti e delle sedi universitarie, inclusi quelli di gestione delle risorse, efficienza e sostenibilità degli Atenei.

I processi di valutazione e di accreditamento tengono conto delle linee generali di indirizzo del Ministero dell'Università e della Ricerca (MUR). Dal 2013, in Italia, è stato adottato il **sistema A.V.A. (Autovalutazione – Valutazione – Accreditamento)**, che ha l'obiettivo di migliorare la qualità della didattica, della ricerca e della terza missione/impatto sociale e delle altre attività istituzionali e gestionali svolte negli Atenei, attraverso l'applicazione di un **modello di Assicurazione della Qualità (AQ)** fondato su procedure interne di progettazione, gestione, autovalutazione e miglioramento delle attività formative e scientifiche e su una verifica esterna effettuata in modo chiaro e trasparente.

Nel 2022 è stato introdotto il nuovo Modello di accreditamento periodico delle sedi e dei corsi di studio universitari A.V.A. 3, che introduce nel sistema valutativo anche i Dottorati di Ricerca, in coerenza con quanto disposto nel D.M. 226/2021.

Il modello di AQ italiano aderisce agli **standard europei** (*Standards and Guidelines for Quality Assurance in the European Higher Education Area - ESG*).

La valutazione può essere:

- **valutazione interna**, effettuata autonomamente dall'Istituzione.
Rappresenta la capacità di analizzare in maniera critica le attività svolte e i risultati ottenuti;

- **valutazione esterna**, condotta, generalmente per conto di una Agenzia (oppure da un Organismo di Certificazione), da un gruppo di valutazione composto da più esperti o pari (*peer review*), esterni all'Istituzione.

L'**Accreditamento** rappresenta il riconoscimento attribuito ad un'Istituzione accademica e ai suoi corsi di studio del possesso (accreditamento iniziale) e della permanenza (accreditamento periodico) dei requisiti che la rendono adatta allo svolgimento delle attività istituzionali e la autorizzano al rilascio dei titoli di studio. È l'**esito della verifica esterna condotta da ANVUR** e viene **concesso dal MUR** su proposta di ANVUR.



L'**Assicurazione della Qualità (AQ)** è l'insieme dei processi e delle attività interne volte al soddisfacimento dei requisiti di qualità; mira al miglioramento della qualità dell'istruzione superiore nel rispetto della responsabilità degli Atenei verso la società.

IL MODELLO A.V.A. 3 – REQUISITI DI ASSICURAZIONE DELLA QUALITÀ

Il Modello A.V.A. 3, tenendo conto di quanto previsto dal D.M. 1154/2021, prevede cinque distinti ambiti di valutazione, declinati in specifici punti di attenzione e aspetti da considerare, che fanno riferimento ai requisiti per l'assicurazione della qualità della sede, dei corsi di studio, dei corsi di Dottorato di Ricerca e dei Dipartimenti.



REQUISITI DI SEDE:

| | |
|--|--|
| Ambito di Valutazione A STRATEGIA, PIANIFICAZIONE E ORGANIZZAZIONE | <ul style="list-style-type: none"> • l'Ateneo definisce, formalizza e realizza una propria visione della qualità della didattica, della ricerca, della terza missione e delle attività istituzionali e gestionali (A.1) • implementa un Sistema di Governo e di Assicurazione della Qualità (A.2), dotato di un efficace sistema di pianificazione e monitoraggio dei processi e dei risultati conseguiti (A.3) e di modalità per la revisione critica del suo funzionamento (A.4), assegnando agli studenti e alle studentesse un ruolo attivo e partecipativo (A.5) |
| Ambito di Valutazione B GESTIONE DELLE RISORSE | <ul style="list-style-type: none"> • l'Ateneo si dota di un adeguato sistema di programmazione e gestione delle risorse umane (B.1), finanziarie (B.2), delle strutture (B.3), delle attrezzature e delle tecnologie (B.4), dei dati, delle informazioni e delle conoscenze (B.5) |
| Ambito di Valutazione C ASSICURAZIONE DELLA QUALITÀ | <ul style="list-style-type: none"> • l'Ateneo si dota di un sistema di autovalutazione dei corsi di studio e dei Dipartimenti (C.1) attraverso attività di monitoraggio e riesame dei processi e dei risultati della didattica, della ricerca e della terza missione (C.2) • il Sistema di AQ prevede una attività di monitoraggio sulla sua efficacia (C.3) |

| | |
|--|---|
| Ambito di Valutazione D QUALITÀ DELLA DIDATTICA E DEI SERVIZI AGLI STUDENTI | <ul style="list-style-type: none"> • l'Ateneo ha una chiara visione complessiva della programmazione e dell'articolazione dell'offerta formativa (D.1), pone attenzione alla progettazione e all'aggiornamento dei corsi di studio (D.2) e alle attività di orientamento in ingresso, in itinere e in uscita, alle modalità di ammissione e di gestione delle carriere degli studenti (D.3) |
| Ambito di Valutazione E QUALITÀ DELLA RICERCA E DELLA TERZA MISSIONE/IMPATTO SOCIALE | <ul style="list-style-type: none"> • l'Ateneo possiede una chiara visione complessiva delle modalità con le quali i Dipartimenti definiscono proprie linee strategiche (E.1), si dotano di un sistema di pianificazione, monitoraggio e valutazione dei processi e dei risultati conseguiti (E.2) e definiscono i criteri di utilizzo delle risorse (E.3) |
| REQUISITI DEI CORSI DI STUDIO - D.CDS | |
| <ul style="list-style-type: none"> • l'Assicurazione della Qualità nella progettazione del corso di studio (D.CDS.1) • l'Assicurazione della Qualità nell'erogazione del corso di studio (D.CDS.2) • la gestione delle risorse nel CdS (D.CDS.3) • riesame e miglioramento del CdS (D.CDS.4) | |
| REQUISITI DEI CORSI DI DOTTORATO DI RICERCA - D.PHD | |
| <ul style="list-style-type: none"> • progettazione del Corso di Dottorato di Ricerca (D.PHD.1) • pianificazione e organizzazione delle attività formative e di ricerca per la crescita dei dottorandi (D.PHD.2) • monitoraggio e miglioramento delle attività (D.PHD.3) | |
| REQUISITI DEI DIPARTIMENTI - E.DIP | |
| <ul style="list-style-type: none"> • definizione delle linee strategiche per la didattica, la ricerca e la terza missione/impatto sociale (E.DIP.1) • attuazione, monitoraggio e riesame delle attività di didattica, ricerca e terza missione/impatto sociale (E.DIP.2) • definizione dei criteri di distribuzione delle risorse (E.DIP.3) • dotazione di personale, strutture e servizi di supporto alla didattica, alla ricerca e alla terza missione/impatto sociale (E.DIP.4) | |

FONTI NORMATIVE

- Legge 240/2010
- D.Lgs. 19/2012
- D.M. 1154/2021 e s.m.i.
- D.M. 226/2021 e s.m.i.
- ANVUR, Modello di accreditamento periodico delle sedi e dei corsi di studio universitari con Note (versione del 13/02/2023)
- ANVUR, Accreditamento periodico delle sedi e dei corsi di studio universitari. Linee guida per il Sistema di Assicurazione della Qualità negli Atenei (versione del 08/08/2024)
- La documentazione relativa ad A.V.A. 3 è reperibile alla pagina web di ANVUR: <https://www.anvur.it/it/assicurazione-della-qualita/istituzioni-e-sedi/universita/accreditamento-periodico/procedure>

- Standards and Guidelines for Quality Assurance in the European Higher Education Area - ESG 2015: <https://www.enqa.eu/esg-standards-and-guidelines-for-quality-assurance-in-the-european-higher-education-area/>

Cenni storici

Nel 1999 prende avvio lo Spazio Europeo per l'Istruzione superiore (*European Higher Education Area* - EHEA), che comprende oggi 49 Paesi; nel 2000 viene creata un'agenzia europea per l'Assicurazione della Qualità (denominata dal 2004 *European Association for Quality Assurance in Higher Education* - ENQA). Nel 2005 vengono emanati standard e linee guida comuni per l'Assicurazione della Qualità, poi rivisti nel 2015 (*Standards and Guidelines for Quality Assurance in the European Higher Education Area* - ESG). In Italia nel 2006 viene istituita l'Agenzia Nazionale di Valutazione del Sistema Universitario e della Ricerca (ANVUR). Le Linee guida di ANVUR sono definite in armonia con le ESG 2015.

IL SISTEMA DI AQ A CA' FOSCARI

Il Sistema di Assicurazione della Qualità (SAQ) è il sistema attraverso il quale gli Organi di Governo dell'Ateneo supportano la realizzazione delle procedure di Assicurazione della Qualità.

Il SAQ si fonda sulla formulazione di **obiettivi e linee strategiche generali di sviluppo** che confluiscono nel Piano Strategico di Ateneo, oggetto di monitoraggio periodico e di verifica della relativa sostenibilità economico-finanziaria.

Dal Piano Strategico discende la definizione di una **politica generale per la qualità di Ateneo** e di politiche specifiche volte a tradurre i principi generali in azioni concrete in tema di didattica, ricerca, terza missione/impatto sociale, servizi agli studenti, organizzazione agile, programmazione e reclutamento, internazionalizzazione.

Dal Piano Strategico discende anche il **Piano Integrato di attività e organizzazione** (PIAO), che definisce le attività amministrative in ordine alla performance, alla trasparenza, alla prevenzione della corruzione, all'organizzazione del lavoro da remoto, al fabbisogno di personale e alle strategie di formazione dello stesso e che evidenzia la coerenza degli obiettivi individuati dall'Ateneo con la Programmazione Triennale e il collegamento della pianificazione con il budget di Ateneo.

Il **“Documento sul Sistema di Assicurazione della Qualità di Ateneo”** descrive gli **attori coinvolti nei processi di AQ**, i loro compiti, i documenti e i processi relativi al monitoraggio della qualità negli ambiti della strategia, pianificazione e organizzazione, della gestione delle risorse, del sistema di assicurazione della qualità, della didattica e dei servizi agli studenti, della ricerca e della terza missione/impatto sociale.

Il Sistema di Assicurazione della Qualità di Ateneo:

- permette la realizzazione dei processi definiti dalla Governance in logica di miglioramento continuo;
- tiene traccia, con documentazione appropriata, dei servizi erogati in termini di efficacia e di risultati raggiunti;
- rende ogni attore del sistema consapevole dei propri compiti e obiettivi;
- rende partecipi il personale di Ca' Foscari e i portatori di interesse, in primo luogo gli studenti e le studentesse, al miglioramento continuo della qualità.

Il SAQ è sottoposto periodicamente a riesame al fine di verificare che:

- vi sia aderenza con la normativa ANVUR;
- vi sia coordinamento e comunicazione tra gli attori dell'AQ e gli Organi centrali, i corsi di studio, i Dottorati di Ricerca e i Dipartimenti;
- gli Organi centrali, i corsi di studio, i Dottorati di Ricerca e i Dipartimenti recepiscono i risultati delle azioni di AQ nell'attuazione delle proprie politiche;

- i/le docenti, il personale tecnico-amministrativo, gli studenti e le studentesse e, in generale, tutti i portatori di interesse, possano facilmente comunicare agli Organi di Governo e alle strutture responsabili dell'AQ le proprie osservazioni critiche e proposte di miglioramento;
- tutti i portatori di interesse possano avere conoscenza di quali azioni di miglioramento della qualità e di quali risultati siano stati ottenuti.

Riesame del Sistema di Governo e del Sistema di Assicurazione della Qualità

L'Ateneo dispone di un **Sistema di Governo** e di un **Sistema di Assicurazione della Qualità** che sono periodicamente aggiornati e sottoposti a riesame interno con modalità e tempistiche che favoriscono il miglioramento della loro **efficacia** a supporto della pianificazione strategica. Il **Riesame del Sistema di Governo** e il **Riesame del Sistema di Assicurazione della Qualità di Ateneo** consistono nell'insieme delle attività svolte dal Sistema di Governo con il supporto del Presidio della Qualità e del Nucleo di Valutazione, per determinare l'idoneità, l'adeguatezza e l'efficacia dei sistemi nell'attuazione delle politiche e delle strategie dell'Ateneo e nel conseguimento degli obiettivi stabiliti.

Documenti utili

Documento sul Sistema di Assicurazione della Qualità di Ateneo
Riesame del funzionamento del Sistema di governo dell'Università Ca' Foscari Venezia
Riesame Annuale del Sistema di Assicurazione della Qualità di Ateneo
> www.unive.it/pag/11234

LA CENTRALITÀ DELLO STUDENTE E DELLA STUDENTESSA

I questionari a Ca' Foscari

La rilevazione sistematica dell'opinione della componente studentesca svolta dalle singole università è parte integrante del Sistema di AQ degli Atenei ed è quindi un requisito necessario per l'accreditamento.

Ca' Foscari utilizza diverse tipologie di questionari, rivolti a studenti e studentesse dei corsi di laurea e di laurea magistrale, al fine di rilevare la loro opinione in merito a diversi aspetti dell'esperienza universitaria:

Rilevazione dell'opinione degli studenti e delle studentesse sulle attività didattiche

Tutti gli studenti e le studentesse dei corsi di studio sono invitati a compilare un questionario per fornire la loro opinione sugli insegnamenti e sulle altre attività didattiche.

Il questionario prevede diverse sezioni, specifiche in base alle tipologie

di attività didattiche (insegnamenti, laboratori, esercitazioni). Il questionario, compilabile in lingua italiana e in inglese, si basa su un modello proposto da ANVUR, con l'aggiunta di domande definite dall'Ateneo. La compilazione del questionario è obbligatoria per potersi iscrivere all'esame.

> www.unive.it/web/it/17431/valutazione-dei-corsi-di-studio-e-degli-insegnamenti

Questionario annuale sulla didattica e sui servizi

Il questionario viene somministrato a tutti gli studenti e le studentesse dei corsi di laurea di primo e di secondo livello, ad esclusione dei neo immatricolati e delle neo immatricolate, per avere un quadro più ampio delle opinioni sulla didattica, sui servizi e sul funzionamento dell'Università. Il questionario è disponibile in versione italiana e in versione inglese, la compilazione non è obbligatoria e può essere effettuata annualmente dal 1° agosto al 31 gennaio.

> www.unive.it/web/it/17433/valutazione-annuale-della-didattica-e-dei-servizi

Questionario immatricolati e immatricolate

Si tratta di un'indagine conoscitiva rivolta agli studenti e alle studentesse che si immatricolano a corsi di laurea di primo e di secondo livello di Ca' Foscari, al fine di indagare su motivazioni, fonti e canali informativi che hanno determinato la scelta dell'Ateneo e del corso di studio. Il questionario è disponibile in versione italiana e in versione inglese, viene somministrato ogni anno per un periodo di circa tre mesi, da metà gennaio a metà aprile, e non prevede una compilazione obbligatoria.

> www.unive.it/web/it/17434/questionario-immatricolati-e-immatricolate

Questionario sulle modalità di verifica dell'apprendimento

L'Ateneo somministra il questionario agli studenti e alle studentesse dei corsi di laurea e di laurea magistrale a seguito del sostenimento delle prove d'esame nel corso dell'anno accademico.

Questionario stage

L'Ateneo monitora l'andamento degli stage, rilevando sia le opinioni degli stagisti e delle stagiste che dei/delle tutor aziendali su eventuali criticità o punti di forza, tramite la somministrazione di questionari, la cui compilazione, non obbligatoria, avviene alla fine dell'esperienza di tirocinio.

Questionario Customer Satisfaction sui servizi amministrativi

Annualmente viene richiesto anche agli studenti e alle studentesse di compilare un questionario sulla valutazione delle attività amministrative e dei servizi erogati, che ha come fine la verifica del rispetto dei *Service Level Agreement* (SLA) prefissati dalle Carte dei Servizi delle strutture amministrative. I risultati della rilevazione sono riepilogati nella Relazione

Unica di Ateneo.

> www.unive.it/web/it/17389/carta-dei-servizi-e-standard-di-qualita

Questionario laureandi e laureande sull'intera esperienza universitaria

L'Ateneo, in collaborazione con il Consorzio AlmaLaurea, somministra un questionario ai laureandi e alle laureande, che permette di raccogliere le opinioni degli studenti e delle studentesse al termine del loro percorso universitario. La compilazione del questionario è obbligatoria e legata alla domanda di laurea.

> www.almalaurea.it/universita/indagini/laureati/profilo

Questionario sugli sbocchi professionali

L'Ateneo effettua, in collaborazione con il Consorzio AlmaLaurea, anche un'indagine che approfondisce la condizione occupazionale dei giovani laureati e laureate a uno, tre e cinque anni dalla conclusione degli studi, le prospettive del mercato del lavoro e le relazioni fra studi universitari ed esiti occupazionali.

> www.almalaurea.it/universita/occupazione

I risultati dei questionari sopra citati sono di norma pubblicati nelle pagine "Opinioni sul corso e occupazione" dei siti web dei corsi di studio.

L'Ateneo somministra anche i seguenti questionari nell'ambito dei corsi di Dottorato di Ricerca:

Questionario relativo alla soddisfazione dei dottorandi di ricerca iscritti

Tutti i dottorandi e tutte le dottorande sono invitati/invitate a compilare un questionario riguardante la propria opinione sul loro corso di dottorato. Il questionario, compilabile in lingua italiana o in lingua inglese, viene somministrato in base al format proposto da ANVUR.

Questionario sul Profilo dei Dottori di Ricerca

Il questionario, erogato in collaborazione con il Consorzio AlmaLaurea e disponibile in versione italiana e in versione inglese, è somministrato ai dottori e alle dottoresse di ricerca con lo scopo di verificare l'efficacia dei corsi di dottorato erogati dall'Ateneo al termine del corso di dottorato.

Questionario sulla Condizione occupazionale dei Dottori di Ricerca

Il questionario, erogato in collaborazione con il Consorzio AlmaLaurea e disponibile in versione italiana e in versione inglese, mappa l'inserimento lavorativo dei Dottori e delle Dottoresse di ricerca ad un anno dal conseguimento del titolo.

Gli esiti di tutti i questionari vengono messi a disposizione dei/delle docenti

e degli attori AQ nei Dipartimenti e vengono quindi utilizzati nell'ambito dei processi di assicurazione della qualità di Ateneo per il miglioramento continuo della didattica.

Documenti utili

Quadro delle rilevazioni delle opinioni degli studenti e delle studentesse: tipologie e modalità di utilizzo a Ca' Foscari

> www.unive.it/pag/27952 (scheda "Opinione studenti")

I/Le rappresentanti degli studenti e delle studentesse

Ca' Foscari promuove la **partecipazione attiva degli studenti e delle studentesse** negli organi dell'Ateneo e dei Dipartimenti e nelle strutture di garanzia dei processi di Assicurazione della Qualità, come parte integrante del Sistema di AQ. La partecipazione costituisce infatti un elemento di primaria importanza, consentendo la condivisione delle decisioni assunte, insieme alla capacità dell'Ateneo di raccogliere le istanze che emergono tramite i/le rappresentanti degli studenti e delle studentesse.

È prevista una rappresentanza studentesca nei seguenti organi e strutture AQ dell'Ateneo:

- Senato Accademico
- Consiglio di Amministrazione
- Nucleo di Valutazione
- Presidio della Qualità
- Consiglio di Dipartimento
- Commissione Paritetica docenti-studenti
- Gruppo AQ
- Consiglio della School for International Education (SIE)

L'Ateneo prevede forme di riconoscimento per la partecipazione ed il contributo della componente studentesca agli organi e alle strutture AQ, anche tramite Open Badge.

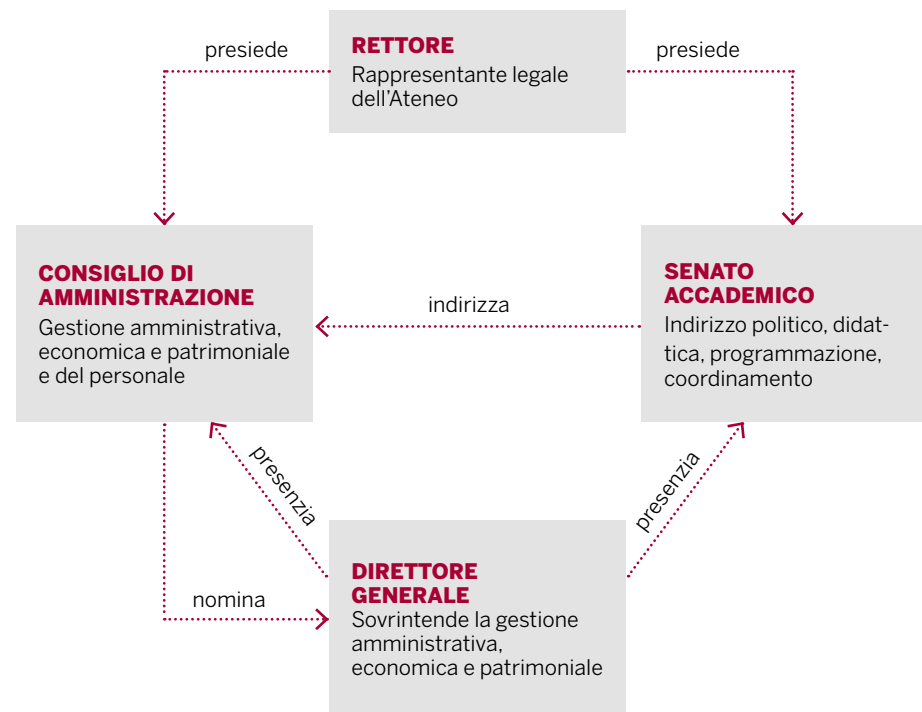
> www.unive.it/pag/27952 (scheda "Partecipazione")

Gli attori del Sistema di AQ

ATENEIO

Gli Organi di Governo dell'Ateneo sono il Rettore/la Rettrice, il Senato Accademico e il Consiglio di Amministrazione.

La descrizione degli Organi di Ateneo, del loro funzionamento e delle loro funzioni è riportata nello Statuto dell'Università Ca' Foscari, a cui si rimanda.



Il **Rettore/La Rettrice** è il/la responsabile del Sistema di Assicurazione della Qualità. I **Prorettori** e le **Prorettrici** e i **Delegati** e le **Delegate** sono responsabili dell'attuazione delle politiche di miglioramento della qualità a livello di Ateneo nei settori di specifica competenza.

Il **Direttore/La Direttrice Generale** è responsabile dell'attuazione delle politiche di miglioramento della qualità per quanto riguarda la gestione e l'organizzazione dei servizi, delle risorse strumentali e del personale tecnico-amministrativo dell'Ateneo, nonché dei compiti previsti dalla normativa vigente in materia di dirigenza nella Pubblica Amministrazione.

Gli Organi di Governo sono coinvolti nei processi di AQ relativi alle strategie di Ateneo, alla didattica, alla ricerca, alla terza missione, deliberando le politiche e gli indirizzi alla base di tali processi e le azioni per metterli in atto. Le strutture specificatamente designate a supportare e valutare i processi di AQ sono:

Nucleo di Valutazione (NdV)

È un organo composto da soggetti di elevata qualificazione professionale, in prevalenza esterni. Il Nucleo svolge una funzione di verifica e valutazione del corretto funzionamento del Sistema di AQ, della qualità e dell'efficacia dell'offerta didattica e dell'attività di ricerca e di terza missione/impatto sociale svolta dai Dipartimenti. Supporta l'ANVUR e il Ministero nel monitoraggio del rispetto dei requisiti di accreditamento iniziale e periodico dei corsi e delle sedi e l'Ateneo nell'elaborazione di indicatori per il raggiungimento degli obiettivi della propria programmazione strategica e nel monitoraggio dei risultati conseguiti rispetto agli indicatori per la valutazione periodica.

Il Nucleo relaziona in merito ad eventuali raccomandazioni e condizioni formulate da ANVUR in seguito alle visite di accreditamento periodico; valuta, a rotazione, il funzionamento e i risultati di corsi di studio, Dottorati di Ricerca e Dipartimenti attraverso l'analisi dei risultati e della documentazione AQ, ricorrendo anche alle audizioni.

Infine, in qualità di Organismo Indipendente di Valutazione della Pubblica Amministrazione, svolge una valutazione della corretta gestione delle strutture e del personale, dell'imparzialità e del buon andamento dell'azione amministrativa. Il Nucleo produce una Relazione annuale che viene trasmessa ad ANVUR, al MUR e agli Organi di Governo.

Presidio della Qualità di Ateneo (PQA)

È la struttura che sovrintende allo svolgimento dei processi di AQ nella sua funzione di raccordo con le strutture, in base agli indirizzi formulati dagli Organi di Governo. La composizione del Presidio è stabilita in autonomia da ogni Ateneo: a Ca' Foscari è composto da almeno tre docenti e da un/una componente studente.

Il Presidio:

- supporta l'azione delle strutture nella costruzione dei processi di AQ, assicurando la gestione dei flussi informativi interni e lo scambio di informazioni con il Nucleo di Valutazione e con l'ANVUR, e attiva ogni iniziativa utile a promuovere la qualità all'interno dell'Ateneo;
- predispone linee guida e documentazione a supporto dei processi di autovalutazione, valutazione, riesame dei corsi di studio, Dottorati di Ricerca, Dipartimenti e CPDS;

- supporta l'Ateneo per le attività di monitoraggio dei processi di AQ e per il riesame del Sistema di Governo e del Sistema di AQ;
- promuove attività di formazione in materia di AQ;
- raccoglie i dati per il monitoraggio degli indicatori, sia qualitativi che quantitativi, curandone la diffusione degli esiti;
- organizza la raccolta e verifica l'aggiornamento delle **SUA-CdS**, delle **Schede di Monitoraggio Annuale (SMA)** e delle **Relazioni di Monitoraggio del Piano di Sviluppo e delle attività di ricerca e di terza missione dei Dipartimenti**;
- supporta i corsi di studio nella redazione del **Riesame ciclico**;
- supporta il lavoro delle **Commissioni Paritetiche docenti-studenti**;
- supporta i corsi di Dottorato di Ricerca per la stesura dei documenti AQ del Dottorato;
- fornisce supporto nell'ambito delle procedure di **accreditamento iniziale e periodico**.

Il PQA produce una Relazione annuale sullo stato del Sistema di AQ e delle relative attività, che viene trasmessa al Nucleo di Valutazione e agli Organi di Governo.

Documenti utili

Statuto di Ateneo

> <https://www.unive.it/pag/8144>

Regolamento delle strutture di garanzia dei processi di Assicurazione della Qualità

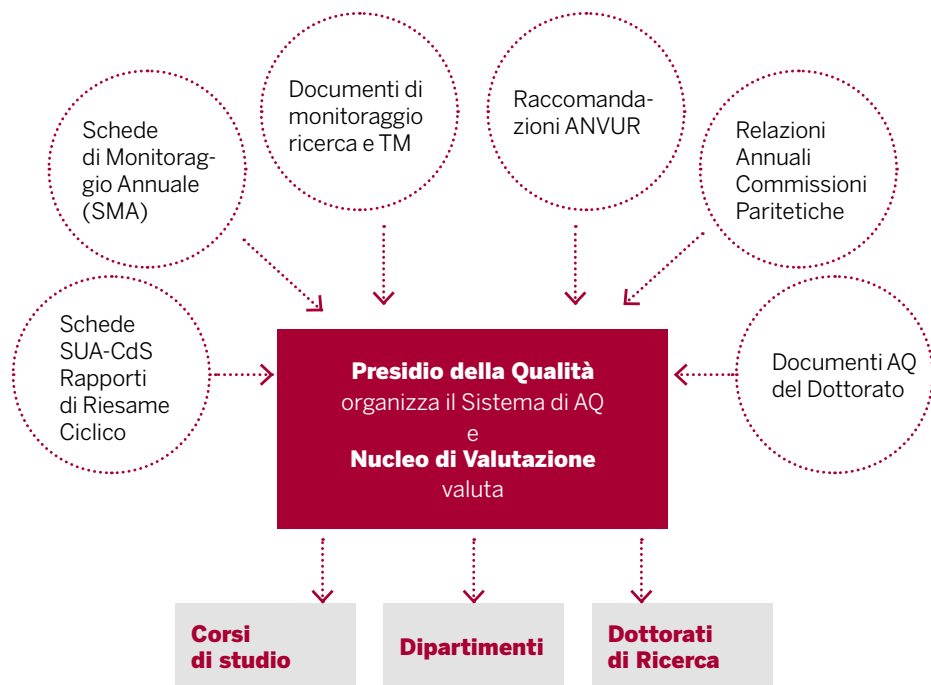
> <https://www.unive.it/pag/38093>

Pagina web del Nucleo di Valutazione

> <https://www.unive.it/pag/11175>

Pagina web del Presidio della Qualità

> <https://www.unive.it/pag/28773>



DIPARTIMENTO

Il Dipartimento costituisce la struttura fondamentale in cui si articola l'Ateneo per svolgere i suoi compiti nell'ambito della ricerca, della didattica e della terza missione/impatto sociale.

Il **Direttore**/La **Direttrice di Dipartimento** è responsabile delle politiche di miglioramento della qualità per quanto riguarda le attività e i servizi riguardanti la ricerca e la terza missione/impatto sociale del proprio Dipartimento e per quanto riguarda la didattica dei corsi di studio che vi afferiscono.

All'interno di ciascun Dipartimento è presente un **Delegato**/una **Delegata AQ**: questa figura supporta la realizzazione dei processi di AQ del Dipartimento. Nell'ambito della didattica, ha il compito di coordinare le attività di AQ dei Collegi Didattici e delle Commissioni Paritetiche docenti-studenti; coordina inoltre il monitoraggio delle attività di ricerca e terza missione/impatto sociale del Dipartimento.

I Dipartimenti sono dotati di organi e strutture specifiche per la gestione dei processi di AQ:

Commissione Paritetica docenti-studenti (CPDS)

È un organo che supporta la realizzazione dei processi di AQ negli ambiti della didattica, composto da docenti e studenti e studentesse in rappresentanza di tutti i corsi di studio del Dipartimento¹. Ha il compito di monitorare l'offerta formativa e la qualità della didattica dei corsi di studio afferenti al Dipartimento, di individuare indicatori per la valutazione dei risultati e di formulare pareri sull'attivazione e la soppressione dei corsi di studio. Analizza i risultati dei **questionari di rilevazione dell'opinione degli studenti e delle studentesse** nel suo esercizio di valutazione della qualità della didattica e dei servizi offerti alla componente studentesca. Predisponde la **Relazione Annuale della Commissione Paritetica docenti-studenti**.

Collegio Didattico

È l'organo che organizza l'attività di un singolo corso di studio ed è formato da un minimo di cinque a un massimo di nove docenti, uno dei quali/una delle quali ha funzione di Coordinatore/Coordinatrice. Il Collegio è nominato dal Consiglio di Dipartimento ed è responsabile dell'offerta didattica del corso e della definizione dei contenuti della **SUA-CdS**. Il Coordinatore/La Coordinatrice del corso di studio è il primo riferimento per tutte le criticità legate al corso ed è responsabile dell'implementazione delle politiche di

¹ A Ca' Foscari sono presenti otto Commissioni Paritetiche, una per ciascun Dipartimento, cui si aggiunge una ulteriore Commissione Paritetica per i corsi di studio afferenti al Centro SELISI, con sede a Treviso.

miglioramento continuo della qualità per quanto riguarda la didattica svolta all'interno del corso. In particolare, il Collegio:

- propone i documenti di progettazione del corso di studio da presentare al Dipartimento di afferenza: **SUA-CdS, Regolamento didattico del corso di studio, Riesame ciclico, Scheda di Monitoraggio Annuale (SMA)**;
- redige il **Documento di Analisi dei risultati della compilazione dei questionari sulle opinioni degli studenti**;
- aggiorna annualmente, insieme al Delegato/alla Delegata AQ di Dipartimento, un documento di monitoraggio delle azioni di miglioramento implementate dal corso di studio a valle della compilazione della SMA e dell'ultimo Riesame ciclico;
- discute tutti i documenti di AQ per le parti di sua competenza al fine di mettere in atto le azioni di miglioramento.

Gruppo di Assicurazione della Qualità - Gruppo AQ

È la struttura che supporta la realizzazione dei processi di AQ all'interno di un corso di studio. È composto da almeno tre docenti, tra i quali **il Coordinatore/la Coordinatrice del corso di studio**, da un/una rappresentante degli studenti e delle studentesse e da un membro del personale tecnico-amministrativo del Dipartimento. Svolge l'autovalutazione approfondita dell'andamento del corso di studio, predisponendo annualmente una **Scheda di Monitoraggio Annuale (SMA)** e, con cadenza almeno quinquennale, un **Rapporto di Riesame ciclico**.

Comitato di indirizzo

Il Comitato può essere istituito dal Dipartimento per facilitare il confronto con gli *stakeholder* esterni dei corsi di studio. Può essere organizzato a livello di singolo corso di studio o di Dipartimento. Il comitato formula analisi, riflessioni e proposte circa l'offerta formativa dei corsi di studio ed in caso di eventuali proposte di nuovi corsi di studio, gli esiti occupazionali, l'offerta presente del mercato del lavoro e i suoi possibili sviluppi futuri, le collaborazioni con i portatori di interesse, in particolare per quanto riguarda l'inserimento degli studenti e delle studentesse nel mondo del lavoro ed esperienze formative in tal senso.

Collegio dei docenti del corso di Dottorato di Ricerca

È l'organo preposto alla progettazione e alla realizzazione del corso di Dottorato. La composizione del Collegio deve corrispondere alle tematiche di ricerca caratterizzanti il corso di Dottorato. In particolare, il Collegio:

- redige il **Modulo proposta di accreditamento del Dottorato**, il **Documento di analisi dei risultati relativi agli indicatori ANVUR del Corso di Dottorato di Ricerca**, il **Documento di Analisi dei risultati**

della compilazione dei questionari sulle opinioni dei Dottorandi e dei Dottori di Ricerca, il Rapporto di Riesame ciclico del Dottorato;

- propone le azioni di miglioramento continuo della qualità di competenza del Dottorato.

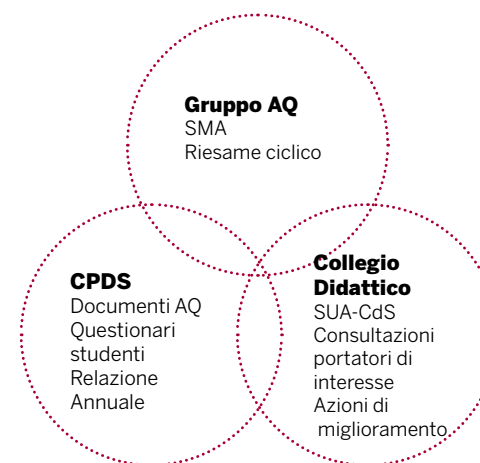
Documenti utili

Statuto di Ateneo

> www.unive.it/pag/8144

Regolamento delle strutture di garanzia dei processi di Assicurazione della Qualità

> www.unive.it/pag/38093



I documenti dei processi AQ

DOCUMENTI PROGRAMMATICI

Piano Strategico

Documento generale di programmazione che definisce la missione e gli indirizzi strategici generali dell'Ateneo, così come gli obiettivi e le azioni relativi all'assicurazione della qualità.

Politiche della Qualità di Ateneo

In questo documento l'Ateneo definisce il concetto di qualità e introduce i principi generali su cui si basano le politiche di assicurazione della qualità di Ca' Foscari in accordo con la missione di Ateneo.

Documento sul Sistema di Assicurazione della Qualità di Ateneo

Il documento descrive il Sistema di Assicurazione della Qualità (SAQ) di Ca' Foscari, ovvero il sistema attraverso il quale gli Organi di Governo dell'Ateneo supportano la realizzazione delle procedure di assicurazione della qualità. La struttura e il funzionamento del sistema sono definiti in armonia con quanto previsto da ANVUR.

In particolare, il SAQ fa riferimento agli attori coinvolti, ai principali processi di monitoraggio della qualità e ai compiti degli attori nei processi dell'Ateneo. Il sistema A.V.A. prevede anche un'attività di riesame annuale del Sistema di Assicurazione della Qualità e del Sistema di Governo dell'Ateneo.

Piano Integrato di attività e organizzazione (PIAO)

Il Piano Integrato è un documento triennale, che rappresenta lo strumento di gestione del ciclo della performance per l'Università Ca' Foscari, a livello di performance organizzativa di Ateneo e di performance individuale del personale tecnico-amministrativo. Il piano evidenzia gli obiettivi, le azioni, gli indicatori e i relativi target in coerenza con la programmazione strategica ed economico-finanziaria dell'Ateneo.

A Ca' Foscari il Piano integrato tiene conto anche della Programmazione Triennale dell'Ateneo, coerente con le linee generali d'indirizzo definite tramite decreto del MUR.

Piano di Sviluppo del Dipartimento

Documento che definisce la strategia del Dipartimento per quanto concerne la didattica, la ricerca e la terza missione/impatto sociale, attraverso un programma complessivo e obiettivi specifici, definiti in base alle potenzialità del Dipartimento e al relativo progetto culturale. Gli obiettivi definiti devono essere coerenti con la visione, le politiche e le linee strategiche di Ateneo.

DIDATTICA

Scheda di Monitoraggio Annuale (SMA)

La SMA è un documento prodotto annualmente dal **Gruppo AQ** e contiene un **commento sintetico agli indicatori sulle carriere degli studenti e delle studentesse** e ad altri indicatori quantitativi di monitoraggio calcolati da ANVUR (attrattività e internazionalizzazione, occupabilità dei laureati e delle laureate, quantità e qualificazione del corpo docente, soddisfazione dei laureati e delle laureate). ANVUR mette a disposizione i dati di ogni corso di studio dell'Ateneo, riferiti ai precedenti anni accademici e confrontati con la media dei dati relativi ai corsi della stessa classe a livello macro-regionale e nazionale.

Il documento viene discusso dal Collegio Didattico del corso e viene condiviso anche con la CPDS, che lo considera per la propria Relazione Annuale.

La SMA deve essere caricata entro dicembre nel "Portale per l'Organizzazione e la Gestione del Corso di Studio" (portale SUA-CdS).

Documenti utili

Linee Guida sul Monitoraggio Annuale, sul Riesame Ciclico dei CdS e sul Documento di Analisi dei risultati della compilazione dei questionari sulle opinioni degli studenti
Modello di Scheda di Monitoraggio Annuale del Corso di Studio

> <https://www.unive.it/pag/27954#c709183>

Riesame ciclico del CdS

Il Riesame ciclico è un rapporto sul corso di studio, prodotto dal **Gruppo AQ** almeno ogni cinque anni, o comunque su richiesta dell'Ateneo, dell'ANVUR o del MUR.

Il riesame rappresenta un'**autovalutazione approfondita sull'andamento del corso**, basata sul **requisito di qualità D.CDS**. Il documento è suddiviso in cinque sezioni; ogni sezione prevede una parte dedicata all'analisi e all'individuazione di criticità o aree di miglioramento e una parte dedicata alle proposte di soluzione da realizzare nel ciclo successivo.

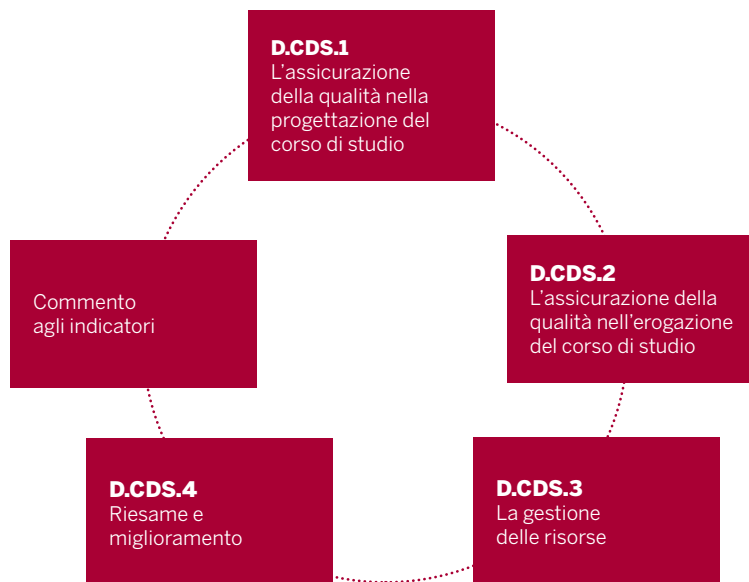
Il documento viene discusso dal Collegio Didattico del corso e dal Consiglio di Dipartimento. Anche la CPDS fa riferimento al riesame e monitora lo stato di avanzamento delle azioni in esso proposte.

Il Riesame ciclico viene caricato nel "Portale per l'Organizzazione e la Gestione del Corso di Studio" (portale SUA-CdS), tuttavia non è prevista una scadenza prefissata per tale caricamento. Il documento viene richiesto anche nel caso in cui il corso di studio **modifichi l'ordinamento**.

Documenti utili

Linee Guida sul Monitoraggio Annuale, sul Riesame Ciclico dei CdS e sul Documento di Analisi dei risultati della compilazione dei questionari sulle opinioni degli studenti
Schema di Rapporto di Riesame ciclico del Corso di Studio

> <https://www.unive.it/pag/27954#c709183>



Schema di Riesame ciclico

Relazione Annuale della Commissione Paritetica docenti-studenti

La **Commissione Paritetica docenti-studenti** ha il compito di redigere alla fine dell'anno una **relazione articolata per corsi di studio**, che prende in considerazione il complesso dell'offerta formativa, **con particolare riferimento agli esiti della rilevazione dell'opinione degli studenti e delle studentesse**, indicando eventuali problemi relativi ai singoli corsi. La relazione viene inviata al Presidio della Qualità e al Nucleo di Valutazione, che la condividono con il Senato Accademico; deve essere condivisa dalla CPDS con i corsi di studio e con il Dipartimento di riferimento, che si attivano per elaborare proposte di miglioramento. La relazione deve essere caricata entro gennaio nel "Portale per l'Organizzazione e la Gestione del Corso di Studio" (portale SUA-CdS).

Documenti utili

Linee guida per le CPDS e Modello di relazione annuale
> <https://www.unive.it/pag/27954#c709183>

| | |
|---|--|
| Parte I Soddisfazione per insegnamenti del CdS | <ul style="list-style-type: none"> • Analisi della soddisfazione degli studenti riguardo gli insegnamenti del CdS e le azioni intraprese in caso di criticità |
| Parte II Stato dei Processi AQ | <ul style="list-style-type: none"> • Quadro A: Gestione e utilizzo dei questionari relativi alla soddisfazione degli studenti • Quadro B: Analisi e proposte in merito a materiali e ausili didattici, laboratori, aule, attrezzature, in relazione al raggiungimento degli obiettivi di apprendimento al livello desiderato • Quadro C: Analisi e proposte sulla validità dei metodi di accertamento delle conoscenze e abilità acquisite dagli studenti in relazione ai risultati di apprendimento attesi • Quadro D: Analisi e proposte sulla completezza e sull'efficacia del Monitoraggio annuale e del Riesame ciclico • Quadro E: Analisi e proposte sull'effettiva disponibilità e correttezza delle informazioni fornite nelle parti pubbliche della SUA-CdS • Quadro F: Ulteriori proposte di miglioramento |
| Parte III | <ul style="list-style-type: none"> • Autovalutazione delle attività della CPDS |

Struttura della Relazione Annuale della CPDS

Documento di Analisi dei risultati della compilazione dei questionari sulle opinioni degli studenti

Il documento è prodotto annualmente dal **Collegio Didattico** del corso di studio a valle della Relazione annuale della CPDS. Attraverso la redazione del documento, il Collegio prende contezza dei risultati della compilazione dei questionari sulle opinioni degli studenti, dei commenti e delle indicazioni proposte in merito dalla CPDS di riferimento e delle indicazioni presenti nella SMA e/o nel Riesame Ciclico. Il documento presenta le conseguenti azioni migliorative che il corso di studio intende attuare e viene pubblicato nella pagina web AQ del corso.

Documenti utili

Linee guida sulla Scheda di Monitoraggio Annuale, sul Riesame Ciclico dei CdS e sul Documento di Analisi dei risultati della compilazione dei questionari sulle opinioni degli studenti

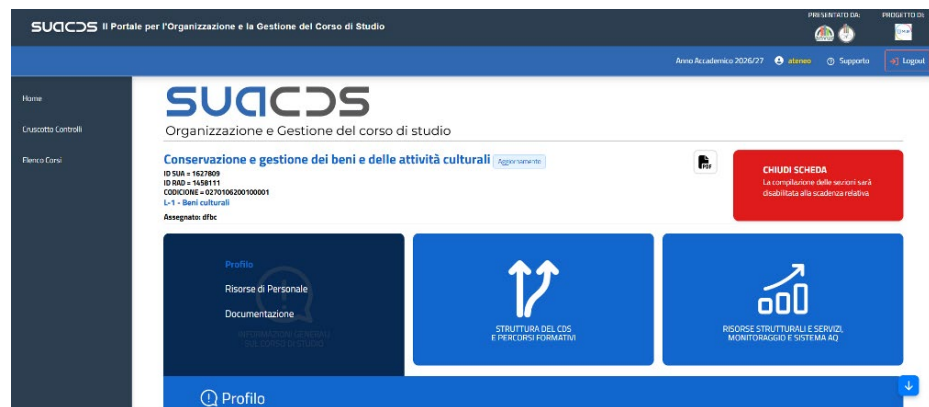
Modello di Documento di Analisi dei risultati della compilazione dei questionari sulle opinioni degli studenti

> <https://www.unive.it/pag/27954#c709183>

Scheda Unica Annuale dei Corsi di Studio (SUA-CdS)

La SUA-CdS è lo strumento di informazione con cui il corso di studio dichiara i suoi impegni di formazione verso gli iscritti/le iscritte. Il **Collegio Didattico** del corso la compila ogni anno in base alle scadenze ministeriali.

La SUA-CdS rappresenta il **documento utile per la progettazione, la realizzazione, la gestione, l'autovalutazione e la riprogettazione del corso**: raccoglie le informazioni utili a rendere noti la domanda di formazione che il corso intende soddisfare, i profili professionali in uscita dal percorso, gli obiettivi del corso, la descrizione del percorso formativo, i risultati di apprendimento che il corso si propone di raggiungere, la gestione del sistema di AQ del corso.



Le parti principali della SUA-CdS:

Informazioni generali sul corso di studio

Profilo

Risorse di personale

Documentazione

Struttura del cds e percorsi formativi

Ordinamento didattico

Offerta didattica programmata

Offerta didattica erogata

Risorse strutturali e servizi, monitoraggio e sistema AQ

Servizi per gli studenti

Monitoraggio dei risultati

Organizzazione e gestione della qualità

Consultazioni dei portatori di interesse: rappresentano il momento di confronto con i portatori di interesse del corso di studio. Si tratta di un'attività sistematica e continua, richiesta necessariamente in fase di progettazione e in fase di riesame del corso di studio. Il confronto con i portatori di interesse permette di confermare o modificare la programmazione del percorso formativo, in coerenza con i profili professionali richiesti, che possono variare nel tempo, verificando anche gli obiettivi formativi e i risultati di apprendimento attesi. La consultazione è finalizzata allo sviluppo di competenze coerenti con i bisogni del mercato del lavoro e alla promozione di modelli e metodi didattici che garantiscano la qualità dell'offerta formativa e favoriscano il proseguimento degli studi.

Profilo culturale e professionale: è la figura che si intende ottenere all'uscita dal corso di studio, definita attraverso le principali funzioni che verranno svolte dal laureato nell'ambiente di lavoro, le competenze associate e gli sbocchi occupazionali.

Obiettivi formativi: sintesi degli esiti degli apprendimenti, declinati secondo i Descrittori di Dublino, che consentono di realizzare il profilo culturale e professionale, dettagliati nei Risultati di apprendimento attesi e raggiunti attraverso lo svolgimento del percorso formativo.

Risultati di apprendimento attesi: insieme delle conoscenze, delle abilità e delle competenze (culturali, disciplinari e metodologiche) che lo studente/la studentessa deve possedere al termine del percorso formativo, espresse secondo i

Descrittori di Dublino:

- conoscenza e capacità di comprensione = conoscenze disciplinari, sapere
- capacità di applicare conoscenza e comprensione = abilità, saper fare

Competenze trasversali:

- autonomia di giudizio
- abilità comunicative
- capacità di apprendimento

Nel campo **Offerta didattica programmata - Matrice di Tuning** sono elencati gli insegnamenti e le attività formative previsti dal corso di studio, che concorrono al raggiungimento dei risultati. Tale campo è collegato quindi al **Syllabus** degli insegnamenti.

Struttura del cds e percorsi formativi

Offerta didattica programmata

- insieme degli insegnamenti, con relativi CFU e settori scientifico-disciplinari (SSD) previsti per l'intero percorso di studio della coorte di riferimento
- fa riferimento solo agli iscritti e alle iscritte della coorte di riferimento per la SUA-CdS, ovvero i futuri iscritti e le future iscritte al primo anno

Offerta didattica erogata nell'anno accademico

- complesso di tutti gli insegnamenti erogati nell'anno accademico di riferimento, completi di copertura di docenza, tipologia e numero di ore di didattica da erogare
- si riferisce agli insegnamenti degli studenti e delle studentesse iscritti/iscritte al primo, secondo e terzo anno per le lauree (al primo e secondo anno per le lauree magistrali) nell'anno accademico di riferimento della SUA-CdS

I campi della SUA-CdS che sono contrassegnati come “**RAD**” fanno parte dell'**ordinamento** del corso e possono essere modificati solo in occasione della richiesta di **modifica dell'ordinamento** stesso. Gli altri campi della SUA sono modificabili ogni anno.

Cos'è un ordinamento didattico?

L'ordinamento didattico di un corso di studio è una parte della SUA-CdS, nella quale vengono definiti, in particolare:

- la denominazione del corso di studio e la classe di appartenenza;
- le informazioni sulle consultazioni effettuate con i portatori di interesse in sede di istituzione del corso;
- i profili professionali;
- gli obiettivi formativi specifici del corso e la descrizione del percorso formativo, anche con riferimento ai descrittori di Dublino;
- le conoscenze richieste per l'accesso;
- le caratteristiche della prova finale;
- il quadro generale delle attività formative e i CFU assegnati a gruppi di attività formative, riferiti a uno o più settori scientifico-disciplinari (SSD), nel rispetto delle declaratorie delle classi di laurea e di laurea magistrale;
- ulteriori informazioni di ordine amministrativo.

Qualora sia necessario modificare queste informazioni e aggiornare il percorso formativo il **Collegio Didattico** procede con la richiesta di **modifica di ordinamento**, secondo le tempistiche definite dal MUR.

Progettare in qualità i corsi di studio



Questi aspetti devono essere considerati nell'ambito dei **processi** di:

- **modifica dell'ordinamento**, che consiste nella revisione di parti che costituiscono l'ordinamento del corso ovvero nella revisione del corso di studio nel suo complesso;
- la proposta di **attivazione di un nuovo corso di studio**.

Entrambi i processi coinvolgono diversi attori interni ed esterni all'Ateneo; tra questi ultimi CUN, ANVUR e MUR.

Documenti utili

Guida del CUN alla scrittura degli ordinamenti didattici

Linee Guida per la consultazione dei portatori di interesse per i Corsi di Studio

Linee Guida per la progettazione e l'istituzione di nuovi Corsi di Studio

> <https://www.unive.it/pag/27954#c709183>

Syllabus

Il Syllabus di un insegnamento è il **programma dettagliato**, nel quale il/la docente esplicita gli obiettivi e i contenuti dell'insegnamento, specificandone gli argomenti e i materiali didattici e descrivendone le modalità di verifica. Il Syllabus può inoltre contenere altre informazioni ritenute utili per agevolare la frequenza del corso e le attività di studio individuale dello studente/della studentessa.

In fase di compilazione del programma dell'insegnamento il/la docente ha la possibilità di visualizzare i testi presenti nella **SUA-CdS**, in modo tale da collegare i contenuti dell'insegnamento a quanto dichiarato in SUA in termini di obiettivi della formazione.

Il Syllabus viene pubblicato, in lingua italiana e in lingua inglese, nella pagina web di ogni insegnamento.

Documenti utili

Linee Guida per la redazione del Syllabus

> <https://www.unive.it/pag/27954#c709183>

Regolamento didattico del corso di studio

Il documento è aggiornato dal **Collegio Didattico** annualmente o comunque in caso di modifica dell'ordinamento del corso, comprende tutte le norme relative allo svolgimento delle attività formative del corso di studio. Viene redatto in base ad un modello proposto dall'Ateneo per i corsi di laurea e di laurea magistrale.

In ogni sito web di corso di studio viene pubblicato il Regolamento didattico del corso, seguendo il percorso Studiare > Piano di studio.

DOTTORATO DI RICERCA

Modulo proposta di accreditamento del Dottorato

Modulo che viene trasmesso al Ministero annualmente ai fini dell'accREDITamento del corso di Dottorato di Ricerca. Il modulo viene aggiornato a cura del **Collegio dei Docenti del corso di Dottorato di Ricerca**. Si tratta di un documento di progettazione nel caso di nuovi corsi di Dottorato.

Documento di analisi dei risultati relativi agli indicatori ANVUR del Corso di Dottorato di Ricerca

Il Documento di analisi degli indicatori ANVUR viene redatto annualmente dal **Collegio dei Docenti del corso di Dottorato di Ricerca** o, nel caso in cui il corso ne sia dotato, dal Gruppo AQ del Dottorato. Lo scopo del documento è presentare un sintetico commento critico agli indicatori ministeriali e agli indicatori ANVUR, nonché di stimolare una riflessione critica sull'andamento del corso di Dottorato in relazione alle proprie caratteristiche e ai propri obiettivi, di promuovere interventi di miglioramento della qualità, di monitorare gli stessi e di valutarne l'efficacia.

Riesame ciclico del corso di Dottorato di Ricerca

Documento di autovalutazione che identifica e analizza i problemi e le sfide più rilevanti e propone soluzioni da realizzare nel ciclo successivo. Si basa sui requisiti di AQ previsti per il Dottorato (D.PHD) ed è redatto ogni 6 anni dal **Collegio dei Docenti del corso di Dottorato di Ricerca**, o dal Gruppo AQ del Dottorato nel caso in cui questo sia stato istituito.

Documento di Analisi dei risultati della compilazione dei questionari sulle opinioni dei Dottorandi e dei Dottori di Ricerca

Il **Collegio dei Docenti del corso di Dottorato di Ricerca** produce annualmente il Documento di Analisi dei risultati della compilazione dei questionari per dimostrare ai portatori di interesse, in primo luogo i dottorandi e le dottorande, che il Collegio ha contezza delle criticità presenti nel corso, che attua azioni di miglioramento e ne monitora i risultati.

Documenti utili

Linee Guida Dottorato di Ricerca

Linee Guida per la consultazione dei portatori di interesse per i Corsi di Dottorato di Ricerca

> <https://www.unive.it/pag/27954/#c709183>

RICERCA E TERZA MISSIONE/IMPATTO SOCIALE

L'Ateneo ha implementato propri processi di monitoraggio interno:

Monitoraggio annuale della ricerca dei Dipartimenti

A Ca' Foscari i **Dipartimenti** redigono annualmente una **Relazione annuale di monitoraggio della ricerca** sulle attività di ricerca riferite al triennio precedente, al fine di monitorare tale attività a livello dipartimentale.

> www.unive.it/pag/41019

Monitoraggio della terza missione/impatto sociale

Il monitoraggio delle attività di terza missione/impatto sociale avviene a livello di Ateneo e di strutture dipartimentali. Prevede la compilazione di apposite schede di rilevazione delle attività svolte, sia in fase di progettazione sia in fase di successiva rendicontazione.

I **Dipartimenti** redigono annualmente una **Relazione annuale di monitoraggio della Terza Missione**, al fine di monitorare le attività a livello dipartimentale.

Documenti utili

Linee Guida Monitoraggio delle attività di Terza Missione/Impatto Sociale di Ateneo

> www.unive.it/pag/27954/#c709194

Il Nucleo di Valutazione esprime un parere in merito alle relazioni di monitoraggio, prendendo in considerazione anche la coerenza delle azioni di miglioramento proposte dai Dipartimenti. Gli esiti del processo vengono successivamente presentati al Senato Accademico.

Pubblicazione a cura di:

Area Pianificazione e Programmazione Strategica (APPS)
Ufficio Valutazione – Settore Qualità e Valutazione

presidio.qualita@unive.it

nucleo@unive.it